



# SITUATION DE LA PRODUCTION ET DES IMPORTATIONS DU SOUS-SECTEUR ELEVAGE, PECHES ET INDUSTRIES ANIMALES

## ANNÉE 2020

Une publication de la  
Division des Études, de la Planification, de la Coopération et des Statistiques



# SOMMAIRE

|  |           |
|--|-----------|
| LISTE DES GRAPHIQUES ET TABLEAUX.....                        | 3         |
| PREAMBULE .....  | 4         |
| <b>I- PRODUCTION DE VIANDE .....</b>                         | <b>4</b>  |
| <b>II- PRODUCTION D'ŒUFS DE TABLE.....</b>                   | <b>11</b> |
| <b>III- PRODUCTION DE LAIT .....</b>                         | <b>12</b> |
| <b>IV- PRODUCTION DE MIEL.....</b>                           | <b>13</b> |
| <b>V- PRODUCTION HALIEUTIQUE.....</b>                        | <b>14</b> |
| <b>VI- IMPORTATIONS DES PRODUITS EPIAH .....</b>             | <b>17</b> |
| <b>VII- SAISIE DE VIANDE IMPROPRE A LA CONSOMMATION.....</b> | <b>19</b> |
| <b>VIII- CIRCULATION DU BETAIL .....</b>                     | <b>20</b> |
| <b>ANNEXES.....</b>  | <b>22</b> |

# LISTE DES GRAPHIQUES ET TABLEAUX

|   |    |
|---|----|
| <b>Graphique 1</b> : Evolution de la production totale de viande au cours de l'année 2019 à 2020.....                               | 5  |
| Graphique 2 : Répartition de la production de viande par spéculation en 2019.....   | 5  |
| <b>Graphique 3</b> : Evolution trimestrielle de la production de viande de volailles de 2019 à 2020.....                            | 6  |
| <b>Graphique 4</b> : Evolution trimestrielle de la production de viande bovine (t) entre 2019 à 2020 .....                          | 7  |
| <b>Graphique 5</b> : Evolution trimestrielle de la production de viande ovine de 2019 à 2020 .....                                  | 8  |
| <b>Graphique 6</b> : Evolution trimestrielle de la production de viande caprine de 2019 à 2020 .....                                | 9  |
| <b>Graphique 7</b> : Evolution trimestrielle de la production de viande porcine de 2019 à 2020 .....                                | 10 |
| <b>Graphique 8</b> : Évolution trimestrielle de la production d'œufs en 2019 et 2020 .....  | 11 |
| <b>Graphique 9</b> : Evolution trimestrielle de la production laitière de 2019 à 2020.....  | 12 |
| <b>Graphique 10</b> : Evolution trimestrielle de la production de miel de 2019 à 2020.....  | 13 |
| <b>Graphique 11</b> : Évolution trimestrielle de la production halieutique de 2019 à 2020 .....                                     | 15 |
| <b>Graphique 12</b> : Distribution de la production halieutique en 2020 selon le type .....   | 15 |
| <b>Graphique 13</b> : évolution de la production aquacole au cours de l'année 2020 .....  | 16 |
| <b>Graphique 14</b> : Evolution trimestrielle des importations de poissons et de produits laitiers de 2019 à 2020 (en tonnes) ..... | 17 |
| <b>Graphique 15</b> : Evolution trimestrielle des saisies de viandes impropres en 2020 (en tonnes).....                             | 19 |
| <b>Graphique 16</b> : évolution trimestrielles du mouvement du bétail à Yaoundé .....   | 20 |
| <b>Graphique 17</b> : Evolution trimestrielles du mouvement du bétail à Douala.....   | 21 |
| <b>Tableau 1</b> : Évolution trimestrielle de la production de viande par spéculation de 2019 à 2020 .....                          | 4  |
| Tableau 2: Distribution par région de la production de viande de volaille en 2019 et 2020 (en tonnes).                              | 6  |
| <b>Tableau 3</b> : Distribution par région de la production de viande bovine (t) en 2019 et 2020.....                               | 7  |
| <b>Tableau 4</b> : Distribution par région de la production de viande ovine de 2019 et 2020 (en tonnes).....                        | 8  |
| <b>Tableau 5</b> : Distribution par région de la production de viande caprine en 2019 et 2020 (en tonnes)....                       | 9  |
| <b>Tableau 6</b> : Distribution par région de la production de viande porcine en 2019 et 2020 (en tonnes).                          | 10 |
| <b>Tableau 7</b> : Distribution par région de la production d'œufs en 2018 et 2019 (en tonnes).....                                 | 12 |
| <b>Tableau 8</b> : Distribution par région de la production de lait de 2019 et 2020 (en tonnes). .....                              | 13 |
| <b>Tableau 9</b> : Distribution par région de la production de miel en 2018 et 2019 (en tonnes). .....                              | 14 |
| <b>Tableau 10</b> : Evolution de la production halieutique par spéculation (en tonnes) .....  | 14 |
| <b>Tableau 11</b> : Evolution des importations des produits EPIAH (en tonnes).....  | 17 |
| <b>Tableau 12</b> : Principaux fournisseurs de poissons au cours de l'année 2020.....   | 18 |
| <b>Tableau 13</b> : Distribution par région des saisies de viande (en tonne).....   | 19 |
| <b>Tableau 14</b> : Distribution trimestrielle des destinations des bovins et petits ruminants en provenance du Grand Nord.....     | 20 |

## PREAMBULE

L'appréciation conjoncturelle de la situation des productions nationales et des importations des produits de l'élevage, des pêches et des industries animales revêt une importance particulière pour les décideurs. C'est un baromètre d'indicateurs de phénomènes annonciateurs de tendances qu'il importe d'appréhender dans les meilleurs délais.

La Division des Etudes, de la Planification, de la Coopération et des Statistiques est chargée, dans ce cadre, de la collecte et de l'analyse de l'information statistique, ainsi que de l'établissement des prévisions à court terme des principaux indicateurs du sous-secteur.

Les données traitées sont, pour la plupart, de périodicité mensuelle. La publication correspond en général au trimestre d'estimation. L'évolution des observations est suivie pour le trimestre antérieur et pour le même trimestre de l'année précédente. Les données utilisées dans cette note sont issues de la compilation et du traitement des données issues des délégations départementales ainsi que de la Direction Générale des Douanes.

Cette note n'a pas un but explicatif, mais vise plutôt à donner des indicateurs de la situation des productions EPIAH : il s'agit de décrire les différentes productions et les importations. Elle est structurée en huit sections : (i) la production de viande, (ii) la production d'œufs de table, (iii) la production de lait, (iv) la production de miel, (v) la production de poisson (vi) les importations des produits d'origine animale et halieutique, (vii) la saisie de viande impropre à la consommation et (viii) la circulation du bétail.

## I- PRODUCTION DE VIANDE

### ... Une offre nationale de viande en baisse

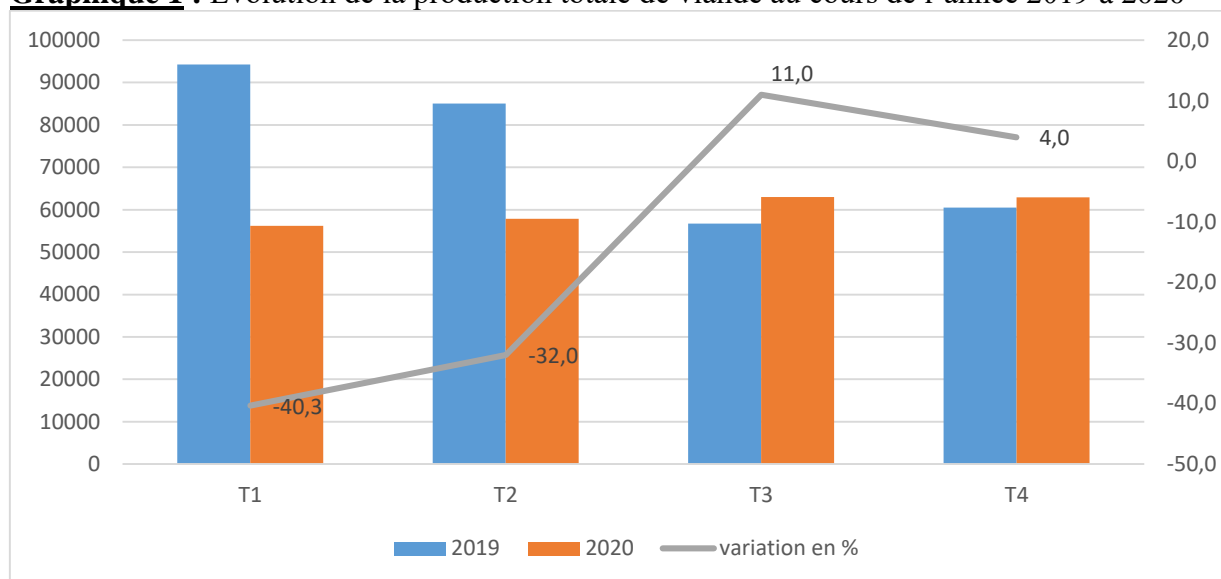


Au cours du 4<sup>e</sup> trimestre 2020, on observe une production totale des viandes comparable à celle du 3<sup>e</sup> trimestre. En glissement annuel, une augmentation de 4% est observée (tableau 1). Toutefois, on enregistre une baisse de 19% de la production totale de viande en 2020 comparée à 2019. Cette baisse annuelle pourrait

être attribuée à la crise sanitaire due au nouveau coronavirus qui aurait paralysé les activités d'élevage notamment dans l'importation des intrants d'élevage.

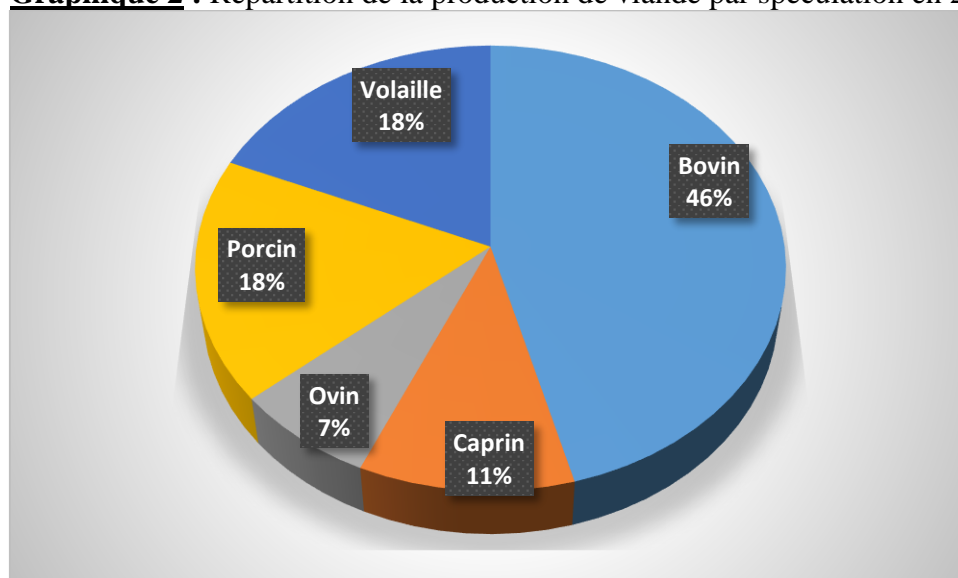
**Tableau 1** : Évolution trimestrielle de la production de viande par spéculation de 2019 à 2020

| Production de Viande | 2019       |           | 2020     |          |          |          | Variation  |           |           |
|----------------------|------------|-----------|----------|----------|----------|----------|------------|-----------|-----------|
|                      | Annuel     | T4 (a)    | T1 (b)   | T2 (c)   | T3 (d)   | T4 (e)   | Annuel     | (e) / (d) | (e) / (a) |
| Bovin                | 107 110,0  | 27 374,8  | 25 813,5 | 25 843,9 | 28 409,4 | 29 898,5 | 109 965,3  | 5,2%      | 9,2%      |
| Caprin               | 25 080,8   | 5 451,0   | 5 848,4  | 6 909,9  | 6 754,0  | 6 407,4  | 25 919,7   | -5,1%     | 17,5%     |
| Ovin                 | 18 196,8   | 3 496,0   | 3 461,6  | 4 697,4  | 5 181,8  | 3 845,8  | 17 186,6   | -25,8%    | 10,0%     |
| Porcin               | 42 832     | 10 536    | 10 358   | 9 500    | 11 782   | 10 819   | 42 459     | -8%       | 3%        |
| Volaille             | 103 331    | 13 685    | 10 756   | 10 906   | 10 840   | 11 970   | 44 471     | 10%       | -13%      |
| <b>Total</b>         | 296 550,60 | 60 542,80 | 56 237,5 | 57 857,2 | 62 967,2 | 62 940,7 | 240 001,60 | 0%        | 4%        |

**Graphique 1** : Evolution de la production totale de viande au cours de l'année 2019 à 2020

**Source** : Données administratives et nos calculs

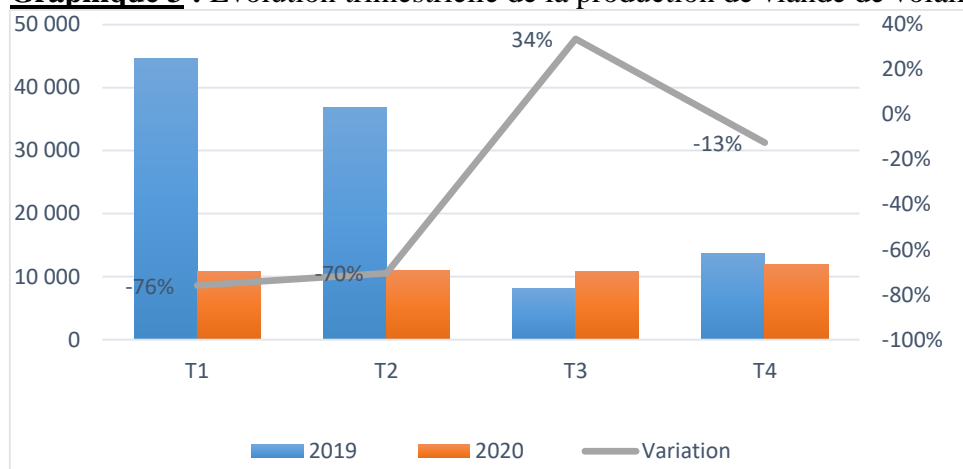
Avec un niveau de **240 001 tonnes**, la production de viande en 2020 est dominée par la viande bovine (**109 965 tonnes, 46%**). La viande de volailles (**44 471 tonnes**) et celle du porc (**42 459 tonnes**) cumulées représentent **36%** de la production totale. Cette tendance à la baisse de la prédominance de la viande de volailles jadis en tête des consommations, pourrait être expliquée par la baisse des importations des œufs à couver au cours de l'année 2020 due à la pandémie au nouveau coronavirus. Les autres types de viandes (ovine et caprine) représentent 18% de la production totale de viande inégalement réparties entre ces spéculations (graphique 2).

**Graphique 2** : Répartition de la production de viande par spéculation en 2019

**Source** : Données administratives et nos calculs

### Une production annuelle de viande de volaille en baisse par rapport à 2019

**Graphique 3 :** Evolution trimestrielle de la production de viande de volailles de 2019 à 2020



**Source :** Données administratives et nos calculs

Bien qu'au courant de l'année 2020, la production de viande de volaille a observé une relative hausse de 11% passant d'environ **10 756 tonnes** au premier trimestre à près de **11 970 tonnes** au quatrième trimestre, l'on a remarqué une chute de la production annuelle de 2020 comparativement à celle 2019 de l'ordre de -57% (Tableau 2). Cette chute s'est fait ressentir surtout au premier et deuxième trimestre où elle était respectivement de l'ordre de -76% et -70%. Toutefois, la production de viande de volaille en 2020 a connu un relatif regain au troisième (+34%) et quatrième trimestre (-13%).

Cette dynamique baissière de la production de la viande de volaille en 2020 pourrait être imputable aux mesures barrières liés à la crise sanitaire et sociale causée par la pandémie Covid-19, qui ont limité l'importation des intrants nécessaires à la filière avicole. Les effets de cette crise se seraient manifestés au plus fort dans le premier semestre 2020 frappant ainsi les activités de production de viande de volaille. Ainsi les différentes mesures prises pour la résilience de ladite filière ainsi que l'ouverture des frontières ont commencé à porter leur fruit vers le deuxième semestre 2020.

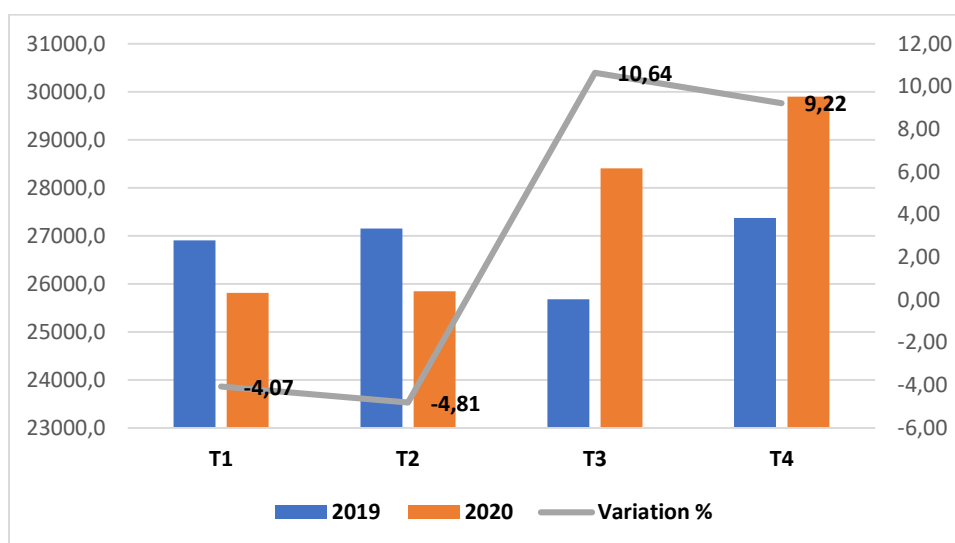
**Tableau 2:** Distribution par région de la production de viande de volaille en 2019 et 2020 (en tonnes).

| Régions      | 2020   |        |        |        |        | Total 2019 | Variation totale |
|--------------|--------|--------|--------|--------|--------|------------|------------------|
|              | T1     | T2     | T3     | T4     | Total  |            |                  |
| Adamaoua     | 117    | 120    | 159    | 179    | 575    | 452        | ↑27%             |
| Centre       | 2 757  | 3 884  | 4 328  | 3 917  | 14 885 | 12 273     | ↑21%             |
| Est          | 83     | 51     | 69     | 85     | 289    | 624        | ↓-54%            |
| Extrême-Nord | 819    | 970    | 614    | 555    | 2 958  | 3 707      | ↓-20%            |
| Littoral     | 1 724  | 1 801  | 2 276  | 2 725  | 8 526  | 8 707      | ↓-2%             |
| Nord         | 214    | 192    | 183    | 149    | 739    | 693        | ↑7%              |
| Nord-Ouest   | 313    | 302    | 353    | 405    | 1 373  | 47 472     | ↓-97%            |
| Ouest        | 2 417  | 1 255  | 1 061  | 1 407  | 6 141  | 6 177      | ↓-1%             |
| Sud          | 1 045  | 736    | 594    | 671    | 3 046  | 12 679     | ↓-76%            |
| Sud-Ouest    | 1 266  | 1 594  | 1 202  | 1 879  | 5 942  | 10 548     | ↓-44%            |
| Total        | 10 756 | 10 906 | 10 840 | 11 970 | 44 471 | 103 331    | ↓-57%            |

**Source :** Données administratives et nos calculs

### ... Une production de viande bovine en hausse

**Graphique 4 :** Evolution trimestrielle de la production de viande bovine (t) entre 2019 à 2020



**Source :** Données administratives et nos calculs

En glissement trimestriel entre 2019 et 2020, on observe des variations irrégulières. Les deux premiers trimestres, la production de viande bovine est en baisse de 4 % en 2020 par rapport à la même période en 2019 et la tendance s'inverse aux deux derniers trimestres où on a une augmentation de 10 et 9%.

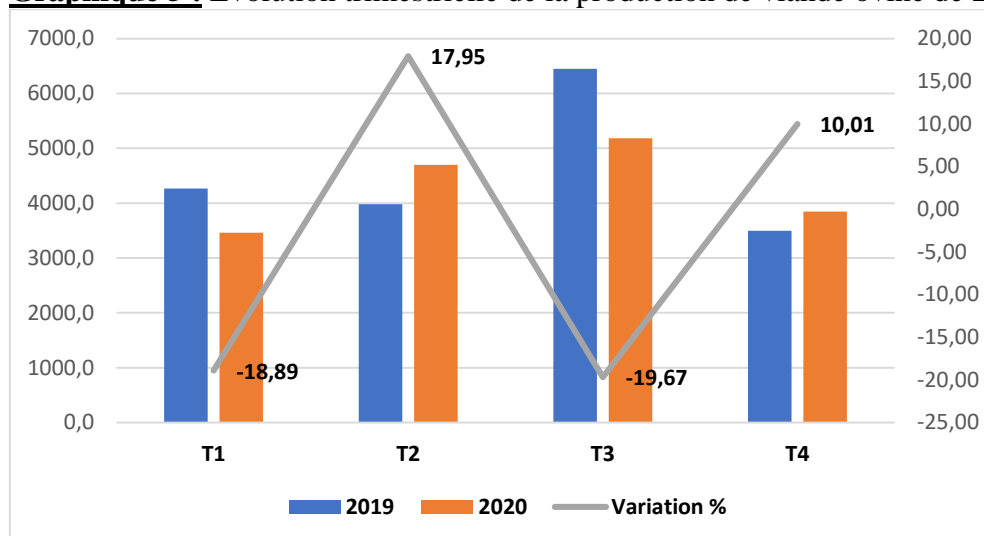
**Tableau 3:** Distribution par région de la production de viande bovine (t) en 2019 et 2020

| Régions             | 2020            |                 |                 |                 |                  | 2019             | Variation totale (en %) |
|---------------------|-----------------|-----------------|-----------------|-----------------|------------------|------------------|-------------------------|
|                     | T1              | T2              | T3              | T4              | Total            | Total            |                         |
| <b>Adamaoua</b>     | 2 028,6         | 2 132,2         | 2 129,0         | 2 337,5         | 8 627,3          | 9 661,7          | ↓ -10,7                 |
| <b>Centre</b>       | 4 588,0         | 5 832,9         | 7 114,7         | 6 158,5         | 23 694,1         | 18 064,1         | ↑ 31,2                  |
| <b>Est</b>          | 1 600,3         | 995,1           | 1 520,8         | 1 703,6         | 5 819,8          | 6 747,3          | ↓ -13,7                 |
| <b>Extrême-Nord</b> | 2 842,0         | 3 475,7         | 2 789,2         | 3 181,0         | 12 287,9         | 12 517,8         | ↓ -1,8                  |
| <b>Littoral</b>     | 6 326,7         | 5 334,6         | 6 365,3         | 7 537,5         | 25 564,1         | 26 275,7         | ↓ -2,7                  |
| <b>Nord</b>         | 2 433,8         | 2 438,3         | 2 400,2         | 2 459,5         | 9 731,9          | 10 384,2         | ↓ -6,3                  |
| <b>Nord-Ouest</b>   | 2 853,1         | 2 736,8         | 2 841,5         | 2 849,6         | 11 281,0         | 11 321,2         | ↓ -0,4                  |
| <b>Ouest</b>        | 1 591,0         | 1 492,6         | 1 666,3         | 1 709,8         | 6 459,7          | 6 129,7          | ↑ 5,4                   |
| <b>Sud</b>          | 560,0           | 423,9           | 495,9           | 687,9           | 2 167,7          | 3 148,4          | ↓ -31,1                 |
| <b>Sud-Ouest</b>    | 989,9           | 981,7           | 1 086,5         | 1 273,5         | 4 331,7          | 2 859,8          | ↑ 51,5                  |
| <b>Total</b>        | <b>25 813,5</b> | <b>25 843,9</b> | <b>28 409,4</b> | <b>29 898,5</b> | <b>109 965,3</b> | <b>107 110,0</b> | ↑ 2,7                   |

La hausse observée en 2020 par rapport à 2019 est principalement portée par les régions du Sud-Ouest (avec la baisse des exactions des groupes séparatistes) et du Centre.

... Une production de viande ovine plutôt en baisse en 2020

**Graphique 5 :** Evolution trimestrielle de la production de viande ovine de 2019 à 2020



La production de viande en 2020 varie beaucoup entre les quatre trimestres. On observe un pic au troisième, ceci due à la fête de la tabaski (31 juillet 2020).

En glissement annuelle, la production de viande ovine est en baisse de 5,6 % par rapport à l'année 2019. On observe des variations irrégulières entre les quatre trimestres.

**Tableau 4 :** Distribution par région de la production de viande ovine de 2019 et 2020 (en tonnes).

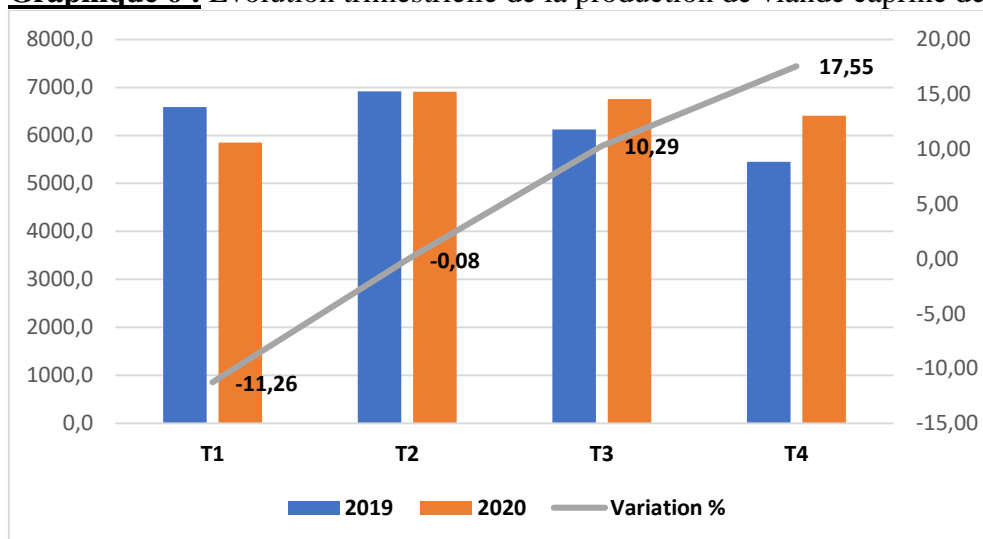
| Régions      | 2020           |                |                |                |                 | 2019            | Variation totale (en %) |
|--------------|----------------|----------------|----------------|----------------|-----------------|-----------------|-------------------------|
|              | T1             | T2             | T3             | T4             | Total           | Total           |                         |
| Adamaoua     | 283,2          | 667,6          | 797,4          | 377,2          | 2 125,4         | 2 977,6         | ↓ -28,6                 |
| Centre       | 254,2          | 274,8          | 400,8          | 258,6          | 1 188,4         | 1 212,2         | ↓ -2,0                  |
| Est          | 68,6           | 68,8           | 408,2          | 322,6          | 868,2           | 1 206,4         | ↓ -28,0                 |
| Extrême-Nord | 1 636,0        | 2 196,4        | 1 746,2        | 1 581,4        | 7 160,0         | 6 756,2         | ↑ 6,0                   |
| Littoral     | 368,8          | 674,8          | 521,8          | 431,0          | 1 996,4         | 1 990,4         | ↑ 0,3                   |
| Nord         | 508,6          | 474,6          | 929,6          | 440,8          | 2 353,6         | 2 317,4         | ↑ 1,6                   |
| Nord-Ouest   | 110,4          | 103,8          | 121,6          | 135,0          | 470,8           | 496,6           | ↓ -5,2                  |
| Ouest        | 128,4          | 160,2          | 173,4          | 203,6          | 665,6           | 675,0           | ↓ -1,4                  |
| Sud          | 95,0           | 68,8           | 66,6           | 85,2           | 315,6           | 558,6           | ↓ -43,5                 |
| Sud-Ouest    | 8,4            | 7,6            | 16,2           | 10,4           | 42,6            | 6,4             | ↑ 565,6                 |
| <b>Total</b> | <b>3 461,6</b> | <b>4 697,4</b> | <b>5 181,8</b> | <b>3 845,8</b> | <b>17 186,6</b> | <b>18 196,8</b> | <b>↓ -5,6</b>           |

La baisse observée en 2020 est portée par les régions du Sud, de l'Adamaoua et de l'Est. La Région du Sud-Ouest quand elle semble avoir repris les activités de production de viande ovine avec 565,6% certainement due à la baisse des exactions des séparatistes dans la région.



... Une production de viande caprine en hausse en 2020

**Graphique 6 :** Evolution trimestrielle de la production de viande caprine de 2019 à 2020



Il y a une tendance à la stabilité dans la disponibilité en termes de quantité de viande caprine durant les années 2019 et 2020. En glissement annuel, la production fluctue d'un trimestre à un autre, néanmoins on observe une production de viande caprine à la hausse les deux derniers trimestres.

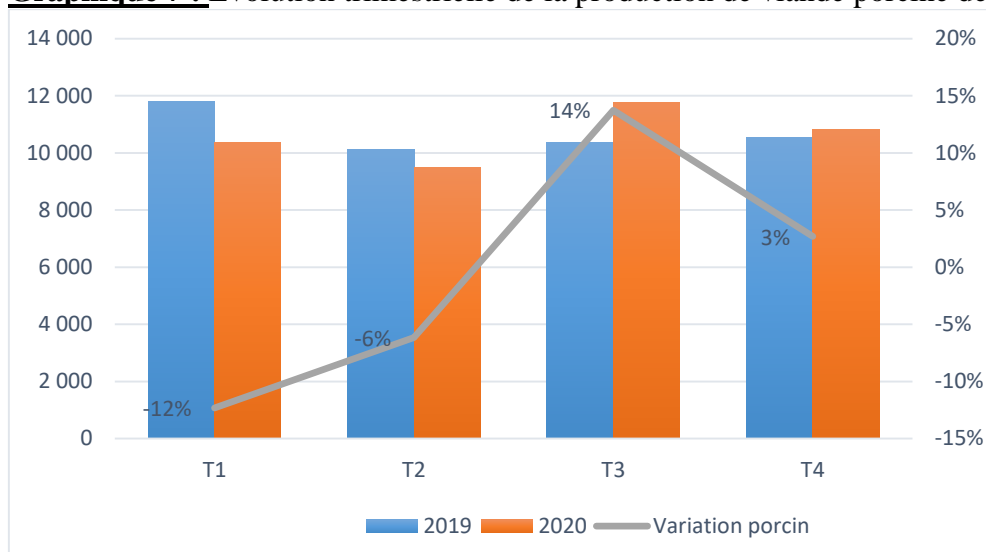
**Tableau 5 :** Distribution par région de la production de viande caprine en 2019 et 2020 (en tonnes).

| Régions      | 2020           |                |                |                |                 | 2019            | Variation totale (en %) |            |
|--------------|----------------|----------------|----------------|----------------|-----------------|-----------------|-------------------------|------------|
|              | T1             | T2             | T3             | T4             | Total           | Total           |                         |            |
| Adamaoua     | 289,6          | 349,2          | 396,0          | 415,8          | 1 450,6         | 1 596,0         | ↓                       | -9,1       |
| Centre       | 241,2          | 236,6          | 262,2          | 293,2          | 1 033,2         | 926,0           | ↑                       | 11,6       |
| Est          | 96,4           | 87,4           | 184,6          | 134,8          | 503,2           | 492,6           | ↑                       | 2,2        |
| Extrême-Nord | 3 060,4        | 4 124,9        | 3 572,8        | 3 311,0        | 14 069,1        | 12 894,2        | ↑                       | 9,1        |
| Littoral     | 339,0          | 387,4          | 428,0          | 401,0          | 1 555,4         | 1 658,0         | ↓                       | -6,2       |
| Nord         | 1 197,2        | 1 200,4        | 1 285,8        | 1 037,6        | 4 721,0         | 4 963,6         | ↓                       | -4,9       |
| Nord-Ouest   | 219,2          | 202,4          | 230,8          | 251,8          | 904,2           | 979,8           | ↓                       | -7,7       |
| Ouest        | 280,6          | 193,2          | 254,2          | 320,4          | 1 048,4         | 1 066,6         | ↓                       | -1,7       |
| Sud          | 58,6           | 47,8           | 47,6           | 64,0           | 218,0           | 366,0           | ↓                       | -40,4      |
| Sud-Ouest    | 66,2           | 80,6           | 92,0           | 177,8          | 416,6           | 138,0           | ↑                       | 201,9      |
| <b>Total</b> | <b>5 848,4</b> | <b>6 909,9</b> | <b>6 754,0</b> | <b>6 407,4</b> | <b>25 919,7</b> | <b>25 080,8</b> | ↑                       | <b>3,3</b> |

L'augmentation de 3,3% observée en 2020 est portée par les régions du Sud-Ouest et du Centre. La Région du Sud-Ouest quand a elle semble avoir repris les activités de production de viande caprine en 2020 avec 201,9% par rapport à 2019 certainement due à la baisse des exactions des séparatistes dans la région du Sud-Ouest.

... Une production de viande porcine en légère baisse par rapport à 2019

**Graphique 7 :** Evolution trimestrielle de la production de viande porcine de 2019 à 2020



**Source :** Données administratives et nos calculs

En 2020, la production de viande porcine est passée de 10 358 tonnes au premier trimestre à 10 819 tonnes au quatrième trimestre soit une hausse de 4%. Néanmoins, la production annuelle en 2020 a subi une légère baisse de 1% comparativement à celle de l'année 2019 (Tableau 6). Egalement comme pour la filière avicole, la filière porcine a subi des chocs au premier (-12%) et au deuxième (-6%) trimestre 2020. La filière porcine semblerait se remettre de ses chocs aux troisièmes et quatrièmes trimestres 2020 où l'on a observé respectivement une hausse de 14% et 3%.

Cette résilience de la filière porcine serait liée à une faible dépendance aux importations et une demande nationale toujours plus forte.

**Tableau 6 :** Distribution par région de la production de viande porcine en 2019 et 2020 (en tonnes).

| Régions      | 2020   |       |        |        |        | Total 2019 | Variation totale |
|--------------|--------|-------|--------|--------|--------|------------|------------------|
|              | T1     | T2    | T3     | T4     | Total  |            |                  |
| Adamaoua     | 160    | 147   | 115    | 119    | 541    | 573        | ↓ -6%            |
| Centre       | 1 937  | 1 862 | 2 294  | 2 250  | 8 343  | 6 604      | ↑ 26%            |
| Est          | 140    | 83    | 137    | 158    | 518    | 624        | ↓ -17%           |
| Extrême-Nord | 503    | 747   | 524    | 658    | 2 433  | 2 279      | ↑ 7%             |
| Littoral     | 1 832  | 1 461 | 1 674  | 1 988  | 6 955  | 8 552      | ↓ -19%           |
| Nord         | 704    | 622   | 1 896  | 516    | 3 739  | 2 512      | ↑ 49%            |
| Nord-Ouest   | 3 369  | 3 316 | 3 345  | 3 372  | 13 403 | 13 875     | ↓ -3%            |
| Ouest        | 1 144  | 805   | 1 122  | 912    | 3 984  | 4 472      | ↓ -11%           |
| Sud          | 409    | 284   | 366    | 537    | 1 595  | 2 857      | ↓ -44%           |
| Sud-Ouest    | 159    | 172   | 309    | 309    | 949    | 484        | ↑ 96%            |
| Total        | 10 358 | 9 500 | 11 782 | 10 819 | 42 459 | 42 832     | ↓ -1%            |

**Source :** Données administratives et nos calculs

## II- PRODUCTION D'ŒUFS DE TABLE

*... Une production d'œufs en légère hausse en 2020*

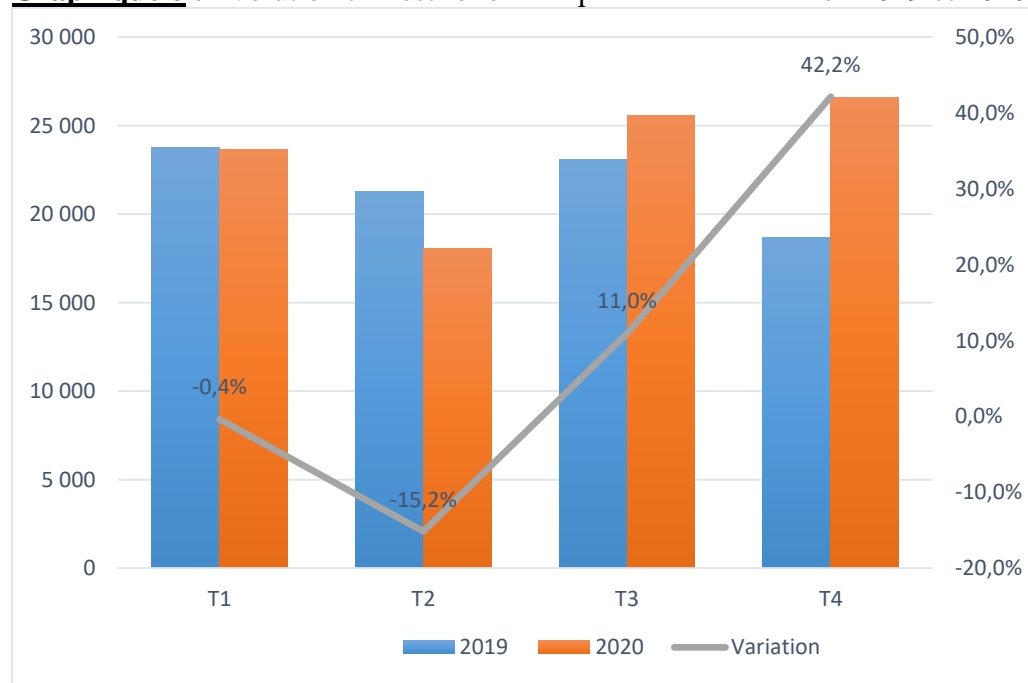


La production d'œufs de table en 2020 est passée de près de **23 667 tonnes** au premier trimestre à **26 568 tonnes** au quatrième trimestre soit une hausse de 12 %. Comparativement à l'année 2019, la production annuelle d'œufs en 2020 a connu également une hausse de 8% (Tableau 7). Cette hausse est survenue au troisième trimestre (+11%) et au quatrième trimestre (+42,2%) trimestre. Il faut remarquer au passage qu'au premier trimestre et au deuxième trimestre, la

filière œufs de table comme certaines autres filières a enregistré une baisse respectivement de -0,4% et de -15,2%.

La tendance haussière de la filière d'œufs de table malgré les chocs liés à la pandémie Covid-19 pourrait trouver son explication notamment dans une relative faible dépendance des facteurs de production aux importations (durée de 05 mois au moins pour l'entrée en ponte, poules en production faiblement dépendante des importations). Par ailleurs, il faudrait une certaine reprise de l'activité dans la région du Sud-ouest, un bassin de production de la filière.

**Graphique 8** : Évolution trimestrielle de la production d'œufs en 2019 et 2020



**Source** : Données administratives et nos calculs

**Tableau 7:** Distribution par région de la production d'œufs en 2018 et 2019 (en tonnes).

| Régions      | 2020   |        |        |        |        | Total 2019 | Variation totale |
|--------------|--------|--------|--------|--------|--------|------------|------------------|
|              | T1     | T2     | T3     | T4     | Total  |            |                  |
| Adamaoua     | 367    | 458    | 395    | 345    | 1 565  | 929        | ↑ 68%            |
| Centre       | 1 461  | 1 593  | 2 552  | 2 643  | 8 249  | 5 733      | ↑ 44%            |
| Est          | 863    | 695    | 915    | 1 050  | 3 523  | 1 901      | ↑ 85%            |
| Extrême-Nord | 18     | 12     | 19     | 5      | 54     | 130        | ↓ -59%           |
| Littoral     | 840    | 751    | 695    | 823    | 3 109  | 3 227      | ↓ -4%            |
| Nord         | 8      | 5      | 8      | 5      | 27     | 47         | ↓ -44%           |
| Nord-Ouest   | 1 198  | 1 115  | 1 195  | 1 223  | 4 731  | 5 631      | ↓ -16%           |
| Ouest        | 18 507 | 12 185 | 18 559 | 19 253 | 68 504 | 65 835     | ↑ 4%             |
| Sud          | 166    | 163    | 155    | 154    | 638    | 584        | ↑ 9%             |
| Sud-Ouest    | 239    | 1 062  | 1 105  | 1 066  | 3 473  | 2 766      | ↑ 26%            |
| Total        | 23 667 | 18 040 | 25 598 | 26 568 | 93 872 | 86 784     | ↑ 8%             |

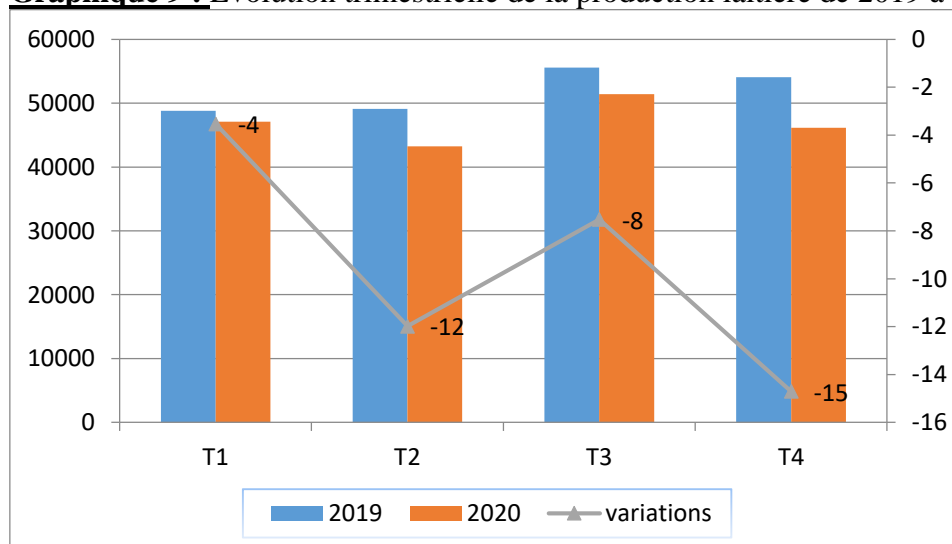
### III- PRODUCTION DE LAIT

#### ... Une production laitière en baisse



La production de lait pour l'année 2020 connaît une baisse de près de 10 % en glissement annuel. En effet, nous passons de **207 616 tonnes (2019)** à **187 873 tonnes (2020)**. Le vieillissement du cheptel laitier et sa constitution (races de faible rendement) sont les éléments qui peuvent justifier cette baisse constante de la production laitière au Cameroun. Les régions du Nord, du Nord-Ouest

et de l'Adamaoua restent les principaux bassins de production de lait au Cameroun

**Graphique 9 :** Evolution trimestrielle de la production laitière de 2019 à 2020

**Source :** Données administratives et nos calculs

**Tableau 8 :** Distribution par région de la production de lait de 2019 et 2020 (en tonnes).

| Régions      | 2019         |              |              |              |               | 2020         |              |              |              |               | Variation                  |  |
|--------------|--------------|--------------|--------------|--------------|---------------|--------------|--------------|--------------|--------------|---------------|----------------------------|--|
|              | T1           | T2           | T3           | T4           | Total(x)      | T1           | T2           | T3           | T4           | Total(y)      | Total(y)-total(x)/total(x) |  |
| Adamaoua     | 11845        | 12604        | 15367        | 15332        | 55147         | 13771        | 13466        | 14870        | 10558        | 52665         | ↓ -5%                      |  |
| Centre       | 121          | 335          | 406          | 268          | 1130          | 349          | 497          | 847          | 688          | 2381          | ↑ 111%                     |  |
| Est          | 888          | 1277         | 1181         | 2401         | 5747          | 491          | 976          | 2317         | 1758         | 5541          | ↓ -4%                      |  |
| Extrême-Nord | 2749         | 1963         | 6693         | 5217         | 16623         | 3660         | 3210         | 5836         | 5719         | 18425         | ↑ 11%                      |  |
| Littoral     | 64           | 104          | 100          | 159          | 428           | 171          | 238          | 214          | 212          | 835           | ↑ 95%                      |  |
| Nord         | 888          | 784          | 1660         | 1839         | 5170          | 1224         | 688          | 1588         | 1479         | 4978          | ↓ -4%                      |  |
| Nord-Ouest   | 30800        | 30655        | 28671        | 26923        | 117048        | 25895        | 22722        | 24296        | 24444        | 97356         | ↓ -17%                     |  |
| Ouest        | 1480         | 1388         | 1480         | 1938         | 6286          | 1547         | 1433         | 1421         | 1252         | 5653          | ↓ -10%                     |  |
| Sud          | 0            | 0            | 0            | 0            | 0             | 0            | 0            | 0            | 0            | 0             | -                          |  |
| Sud-Ouest    | 1            | 8            | 17           | 11           | 37            | 5            | 4            | 5            | 25           | 39            | ↑ 5%                       |  |
| <b>total</b> | <b>48834</b> | <b>49118</b> | <b>55575</b> | <b>54089</b> | <b>207616</b> | <b>47110</b> | <b>43234</b> | <b>51393</b> | <b>46135</b> | <b>187873</b> | <b>↓ -10%</b>              |  |

**Source :** Données administratives et nos calculs

## IV- PRODUCTION DE MIEL

*... Une production de miel en baisse*

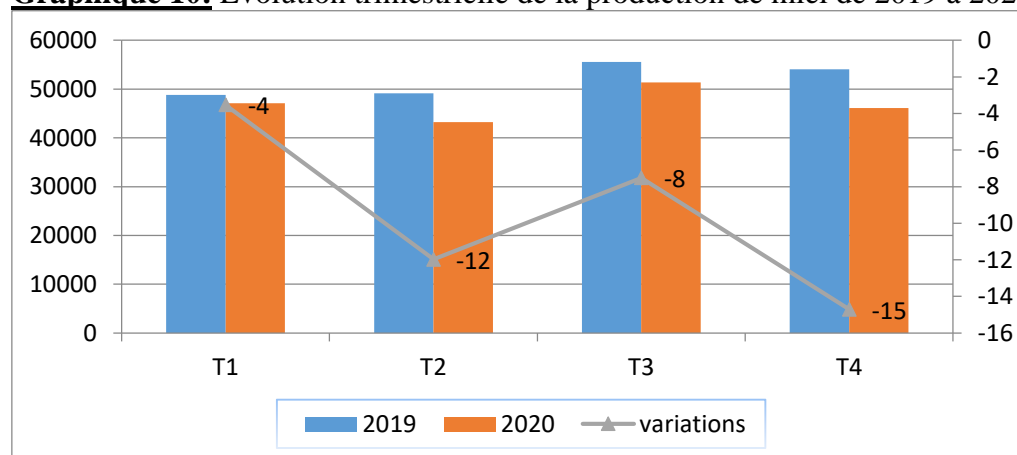


© CanStockPhoto.com

La production de miel pour l'année 2020 connaît une baisse de 4 % en glissement annuel. En effet, nous passons de **7 210 tonnes (2019)** à **6 932 tonnes (2020)**. La forte hausse observée au quatrième trimestre 2020 serait le fait d'une grande reprise des activités dans la région de l'Adamaoua. En effet, elle enregistre pour le quatrième trimestre une augmentation de près de 59% en glissement trimestriel passant ainsi de **331 tonnes (2019)** à **524 tonnes (2020)**.

Les régions du centre, du Nord-Ouest et de l'Adamaoua restent les principaux bassins de production de miel au Cameroun.

**Graphique 10:** Evolution trimestrielle de la production de miel de 2019 à 2020



**Source :** Données administratives et nos calculs

**Tableau 9 :** Distribution par région de la production de miel en 2019 et 2020 (en tonnes).

| Régions      | 2019 |      |     |     |          | 2020 |      |     |     |          | Variation                  |
|--------------|------|------|-----|-----|----------|------|------|-----|-----|----------|----------------------------|
|              | T1   | T2   | T3  | T4  | Total(x) | T1   | T2   | T3  | T4  | Total(y) | Total(y)-total(x)/total(x) |
| Adamaoua     | 98   | 279  | 275 | 331 | 984      | 116  | 261  | 293 | 524 | 1193     | ↑ 21%                      |
| Centre       | 2402 | 2122 | 5   | 1   | 4530     | 2392 | 2113 | 2   | 3   | 4510     | 0%                         |
| Est          | 3    | 8    | 1   | 3   | 16       | 2    | 1    | 1   | 1   | 4        | ↓ -74%                     |
| Extrême-Nord | 0    | 0    | 0   | 0   | 0        | 0    | 0    | 0   | 0   | 0        | ↑ 261%                     |
| Littoral     | 1    | 1    | 1   | 1   | 4        | 1    | 1    | 1   | 2   | 5        | ↑ 34%                      |
| Nord         | 1    | 1    | 0   | 1   | 2        | 0    | 3    | 2   | 2   | 7        | ↑ 290%                     |
| Nord-Ouest   | 430  | 416  | 363 | 310 | 1519     | 284  | 282  | 271 | 275 | 1112     | ↓ -27%                     |
| Ouest        | 25   | 29   | 45  | 36  | 136      | 19   | 23   | 18  | 19  | 79       | ↓ -42%                     |
| Sud          | 2    | 2    | 1   | 2   | 6        | 3    | 2    | 1   | 2   | 8        | ↑ 21%                      |
| Sud-Ouest    | 6    | 6    | 1   | 1   | 14       | 5    | 2    | 2   | 3   | 13       | ↓ -7%                      |
| total        | 2967 | 2863 | 694 | 686 | 7210     | 2822 | 2689 | 591 | 830 | 6932     | ↓ -4%                      |

**Source :** Données administratives et nos calculs

## V- PRODUCTION HALIEUTIQUE

... .. *Production halieutique en forte baisse.*



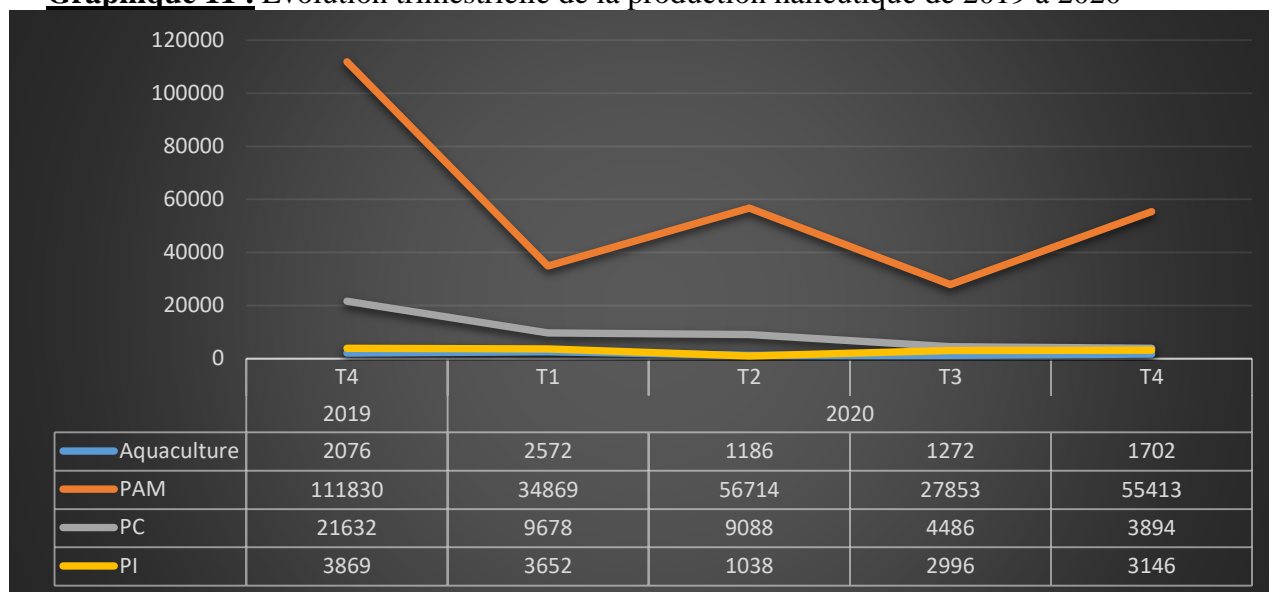
Au courant du quatrième trimestre 2020, la production halieutique a connu une hausse importante (75%) comparativement au trimestre précédent, passant de de 36 607 tonnes à 64 155 tonnes. Cette forte hausse est principalement due à l'augmentation de la production de la pêche artisanale maritime qui est passée de 27 853 tonnes au troisième trimestre 2020 à 55 413 tonnes au quatrième trimestre 2020.

L'observation de la production halieutique sur la même période en 2019 nous montre par contre une forte baisse, elle est passée de 139 406 tonnes au quatrième trimestre 2019 à 64 155 au quatrième trimestre 2020.

**Tableau 10 :** Evolution de la production halieutique par spéculation (en tonnes)

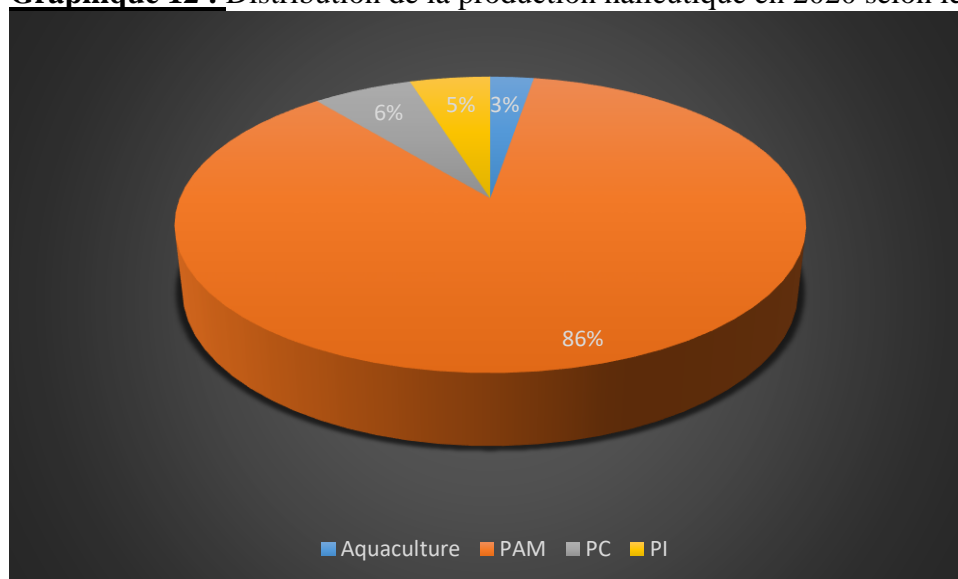
|              | 2019           | 2020          |               |               |               | Variations  |            |
|--------------|----------------|---------------|---------------|---------------|---------------|-------------|------------|
|              | T4 (a)         | T1            | T2            | T3 (b)        | T4 (c)        | (c) / (a)   | (c) / (b)  |
| Aquaculture  | 2 076          | 2 572         | 1 186         | 1 272         | 1 702         | -18%        | 34%        |
| PAM          | 111 830        | 34 869        | 56 714        | 27 853        | 55 413        | -50%        | 99%        |
| PC           | 21 632         | 9 678         | 9 088         | 4 486         | 3 894         | -82%        | -13%       |
| PI           | 3 869          | 3 652         | 1 038         | 2 996         | 3 146         | -19%        | 5%         |
| <b>TOTAL</b> | <b>139 406</b> | <b>50 771</b> | <b>68 026</b> | <b>36 607</b> | <b>64 155</b> | <b>-54%</b> | <b>75%</b> |

**Source :** Données administratives et nos calculs

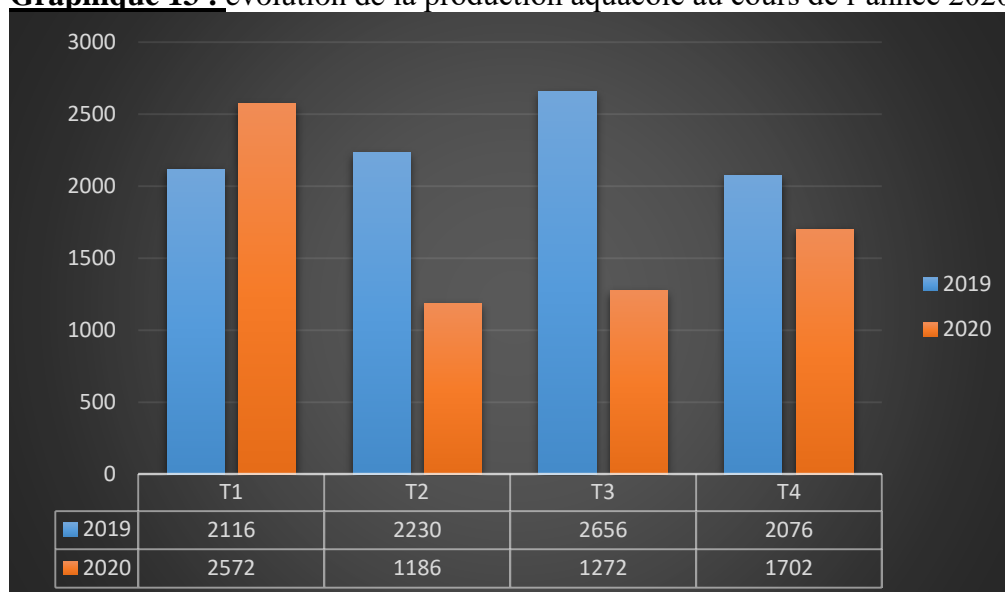
**Graphique 11 :** Évolution trimestrielle de la production halieutique de 2019 à 2020

**Source :** Données administratives et nos calculs

Au courant du Quatrième trimestre 2020, la production halieutique a été principalement dominée par la pêche artisanale maritime avec 86%, suivie de la pêche continentale qui représente 6%, puis la pêche industrielle et l'aquaculture représentant respectivement 5 et 3% de la production.

**Graphique 12 :** Distribution de la production halieutique en 2020 selon le type

**Source :** Données administratives et nos calculs

**Graphique 13** : évolution de la production aquacole au cours de l'année 2020

Source : **Données administratives et nos calculs**

La production aquacole a connu une forte baisse au cours du 2<sup>e</sup> et 3<sup>e</sup> trimestre 2020. Cette baisse est également d'autant plus accentuée en glissement annuel. Ce recul de la production aquacole pourrait s'expliquer par la fermeture des frontières au cours du 2<sup>e</sup> trimestre 2020, qui a eu pour conséquence une baisse de l'importation des intrants d'aquaculture. Toutefois on observe au 4<sup>e</sup> trimestre une augmentation de la production.

**Tableau 11** : distribution trimestrielle par région de la production halieutique de 2019 à 2020 (en tonnes)

| Régions             | 2020          |               |               |               | Total 2020     | Total 2019     | Variation     |
|---------------------|---------------|---------------|---------------|---------------|----------------|----------------|---------------|
|                     | T1            | T2            | T3            | T4            |                |                |               |
| Adamaoua            | 391           | 736           | 18            | 135           | 1 279          | 881            | ↑ 45%         |
| Centre              | 542           | 332           | 310           | 417           | 1 601          | 1 053          | ↑ 52%         |
| Est                 | 403           | 208           | 6 906         | 327           | 7 843          | 3 421          | ↑ 129%        |
| Extrême-No          | 449           | 631           | 134           | 237           | 1 450          | 933            | ↑ 55%         |
| Littoral            | 14 765        | 16 650        | 11 632        | 19 169        | 62 216         | 90 105         | ↓ -31%        |
| Nord                | 4 602         | 4 324         | 21            | 904           | 9 851          | 22 450         | ↓ -56%        |
| Nord-Ouest          | 3 939         | 3 246         | 2 926         | 2 170         | 12 281         | 21 677         | ↓ -43%        |
| Ouest               | 324           | 321           | 299           | 462           | 1 405          | 2 428          | ↓ -42%        |
| Sud                 | 5 378         | 6 120         | 6 102         | 8 697         | 26 296         | 25 807         | ↑ 2%          |
| Sud-Ouest           | 19 978        | 35 948        | 8 263         | 47 157        | 111 345        | 166 404        | ↓ -33%        |
| <b>Total généra</b> | <b>50 771</b> | <b>68 515</b> | <b>36 609</b> | <b>79 673</b> | <b>235 568</b> | <b>335 159</b> | <b>↓ -30%</b> |



## VI- IMPORTATIONS DES PRODUITS EPIAH

**Tableau 12 :** Evolution des importations des produits EPIAH (en tonnes)

|                         | 2019  |        | 2020  |        |        |       |        | Variation |           |
|-------------------------|-------|--------|-------|--------|--------|-------|--------|-----------|-----------|
|                         | T4(b) | annuel | T1    | T2     | T3(a)  | T4(c) | annuel | (c) / (a) | (c) / (b) |
| Produits halieutiques   | 19847 | 104714 | 14409 | 45375  | 23850  | 13109 | 96743  | -45%      | -34%      |
| Produits laitiers       | 2235  | 14099  | 2458  | 4007.5 | 2669.7 | 1470  | 6597.7 | -45%      | -37%      |
| Produits de charcuterie | 623   | 4181   | 1088  | 792.5  | 613    | 563.2 | 2264.2 | -8%       | -10%      |
| Produits de provenderie | 2067  | 7750   | 1331  | 2275.8 | 2157.6 | 1630  | 5118.6 | -24%      | -21%      |

Note : T1 = 1<sup>er</sup> trimestre ; T2 = 2<sup>nd</sup> trimestre ; T3 = 3<sup>e</sup> trimestre T4 = 4<sup>e</sup> trimestre

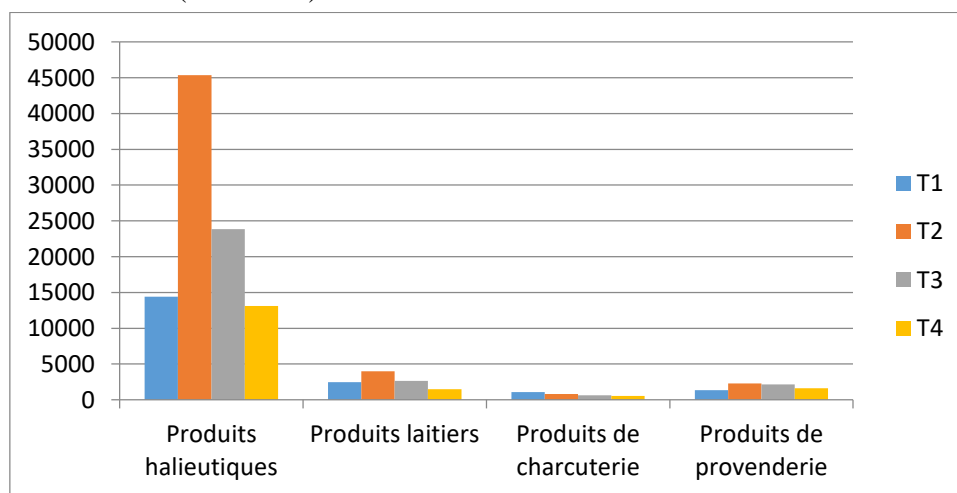
Source : Port Autonome de Douala

Au 4<sup>e</sup> trimestre 2020, Toutes les importations chutent. On enregistre une baisse de 45% des importations de poissons par rapport au trimestre précédent et une baisse de 34% par rapport à la même période en 2019. Les importations de lait et de produits laitiers diminuent dans les mêmes proportions.

Concernant les importations de produits de charcuterie et de provenderie au 4<sup>e</sup> trimestre 2020, on relève également une diminution en glissement annuel de 10% et de 21% respectivement.

En 2020, les importations de produits halieutiques (96743 tonnes), de produits laitiers (6598 tonnes), de produits de charcuterie (2264 tonnes) et de produits de provenderie (5119 tonnes) connaissent un repli par rapport à l'année 2019 de 8%, 53%, 46% et 34% respectivement. Cette baisse générale du niveau des importations est due aux mesures restrictives imposées par la situation sanitaire mondiale du fait de la pandémie de la Covid 19.

**Graphique 14 :** Evolution trimestrielle des importations de poissons et de produits laitiers de 2019 à 2020 (en tonnes)



Source : Nos soins à partir des données du PAD

L'analyse du graphique ci-dessus révèle une irrégularité des quantités de produits EPIAH importés au cours de l'année 2020 avec une tendance baissière au fur et à mesure que l'année tend vers la fin, bien que le 2<sup>nd</sup> trimestre soit celui des plus grandes importations pour tous les types de produits à l'exception des charcuteries.

**Tableau 13** : Principaux fournisseurs de poissons au cours de l'année 2020

| PAYS             | QUANTITE en tonne | VALEUR en FCFA |
|------------------|-------------------|----------------|
| Mauritanie       | 40 806            | 31 671 389 970 |
| Irlande          | 9 947             | 5 938 191 250  |
| Sénégal          | 6 927             | 4 443 142 808  |
| Pays-Bas         | 9 173             | 4 000 587 931  |
| Namibie          | 4 427             | 3 534 198 179  |
| Argentine        | 3 039             | 2 501 343 563  |
| Hollande         | 5 500             | 2 465 751 783  |
| Chili            | 3 892             | 2 292 906 246  |
| Guinée Bissau    | 3 476             | 1 615 754 411  |
| Nouvelle Zelande | 2 183             | 1 281 106 045  |
| Espagne          | 1 426             | 1 231 189 210  |
| Maroc            | 1 287             | 1 204 864 910  |
| Chine            | 1 705             | 1 187 594 018  |
| Uruguay          | 1 344             | 1 155 984 303  |
| France           | 325               | 397 797 602    |
| Afrique du Sud   | 412               | 359 133 849    |
| Malaisie         | 223               | 190 672 218    |
| Norvège          | 270               | 163 229 049    |
| Perou            | 217               | 92 938 639     |
| Etats-Unis       | 81                | 41 594 167     |
| Belgique         | 55                | 21 176 913     |
| Inde             | 28                | 17 117 803     |
| TOTAL            | 96 743            | 65 807 664 867 |

Source : Nos soins à partir des données du PAD

Il ressort du tableau ci-dessus que la Mauritanie, l'Irlande et le Sénégal sont les principaux pays d'origine des poissons importés au Cameroun en termes d'importance de la valeur monétaire. Ces trois pays ont fourni plus de la moitié des quantités de poissons importés au cours de l'année 2020.

## VII- SAISIE DE VIANDE IMPROPRE A LA CONSOMMATION

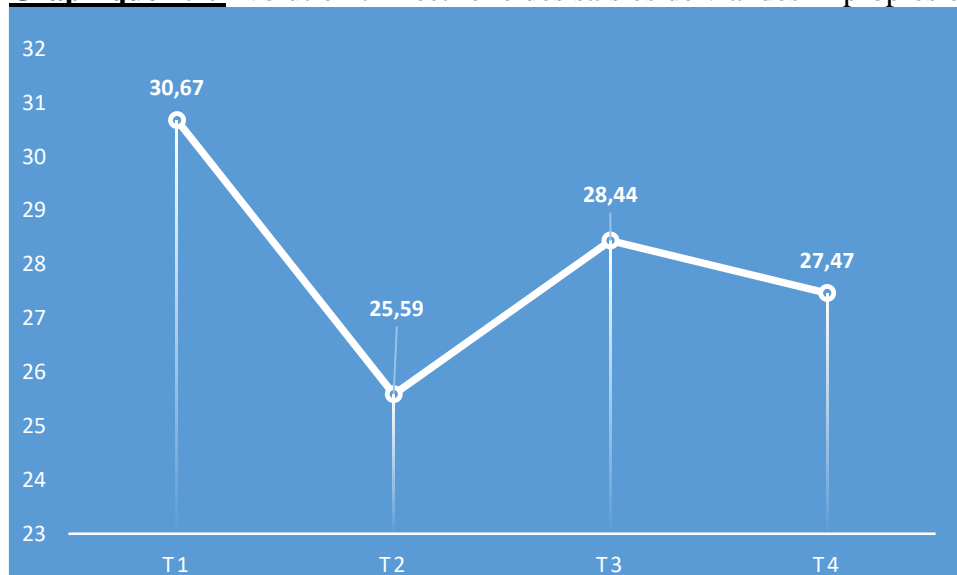
**Tableau 14** : Distribution par région des saisies de viande impropre (en tonne)

| Régions      | T1           | T2           | T3 (a)       | T4 (b)       | Annuel        | Variation (b)/(a) |
|--------------|--------------|--------------|--------------|--------------|---------------|-------------------|
| Adamaoua     | 2,28         | 0,41         | 3,78         | 3,35         | 9,83          | ↓ -11%            |
| centre       | 1,58         | 1,59         | 1,65         | 0,56         | 5,39          | ↓ -66%            |
| est          | 1,16         | 0,76         | 1,34         | 1,26         | 4,52          | ↓ -5%             |
| extrême-nord | 2,22         | 3,63         | 2,54         | 1,93         | 10,32         | ↓ -24%            |
| littoral     | 8,81         | 8,52         | 9,24         | 10,73        | 37,3          | ↑ 16%             |
| nord         | 8,42         | 6,59         | 5,68         | 6,01         | 26,68         | ↑ 6%              |
| nord-ouest   | 1,08         | 1,1          | 0,96         | 1,12         | 4,26          | ↑ 16%             |
| ouest        | 2,67         | 1,41         | 1,7          | 1,09         | 6,86          | ↓ -36%            |
| sud          | 0,96         | 0,06         | 0,02         | 0,06         | 1,1           | ↑ 129%            |
| sud-ouest    | 1,51         | 1,52         | 1,53         | 1,35         | 5,91          | ↓ -11%            |
| <b>Total</b> | <b>30,67</b> | <b>25,59</b> | <b>28,44</b> | <b>27,47</b> | <b>112,17</b> | <b>↓ -3%</b>      |

**Source** : données du RESCAM et nos calculs

Pour l'année 2020, on enregistre **112,17 tonnes** de viande impropre saisie, soit 0,05% de la production totale de viande en cette même année. Le littoral chaponne les régions avec une quantité de saisie de l'ordre de **37,30 tonnes**, suivie du Nord, de l'Extrême-nord et de l'Adamaoua qui enregistre respectivement 26,68, 10,32 et 9,83 tonnes.

**Graphique 15** : Evolution trimestrielle des saisies de viandes impropres en 2020 (en tonnes)



**Source** : données du RESCAM et nos calculs

Au 4<sup>e</sup> trimestre 2020 on enregistre une saisie de 27,47 tonnes soit 0,04% de la quantité totale de viande produite en ce trimestre. Par ailleurs, il est à noter que malgré une légère augmentation de la production de viande au 4<sup>e</sup> trimestre par rapport à celle du 3<sup>e</sup> trimestre, la quantité de viande impropre à la consommation a chuté de 3%. Ceci pourrait traduire une amélioration des conditions sanitaires des animaux et un renforcement du travail des services vétérinaires dans la prévention et le traitement des maladies animales

## VIII-CIRCULATION DU BETAIL

**Tableau 15** : mouvement trimestrielle du bétail dans les villes de Yaoundé et de Douala en 2020

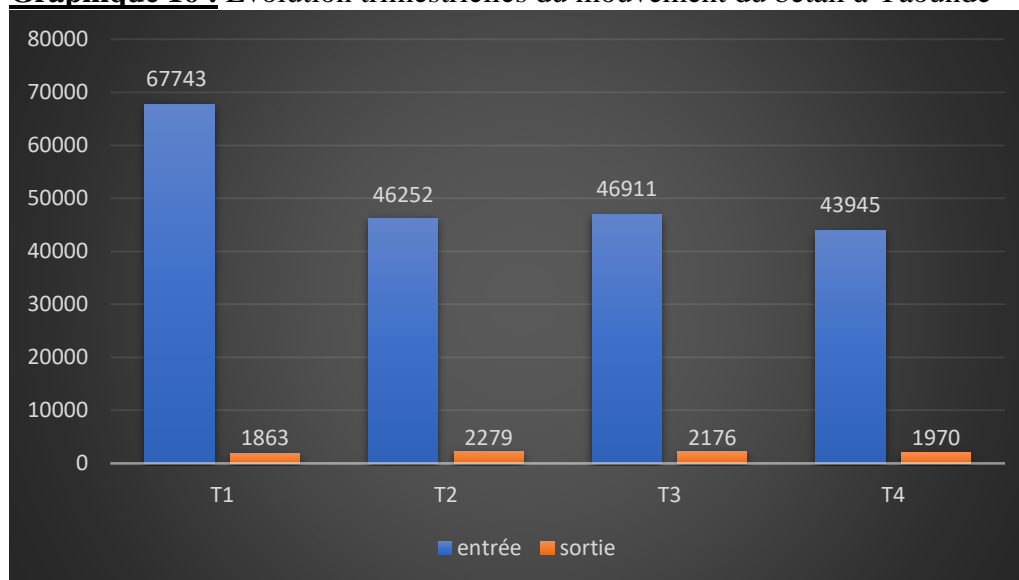
| Ville   | Mouvement | T1    | T2    | T3 (a) | T4 (b) | total 2020 | Variation (b)/(a) |
|---------|-----------|-------|-------|--------|--------|------------|-------------------|
| Yaoundé | entrée    | 67743 | 46252 | 46911  | 43945  | 204851     | -6%               |
|         | sortie    | 1863  | 2279  | 2176   | 1970   | 8288       | -9%               |
|         | reste     | 65880 | 43973 | 44735  | 41975  | 196563     | -6%               |
| Douala  | entrée    | 11578 | 10491 | 14372  | 16247  | 52688      | 13%               |
|         | sortie    | 2834  | 3518  | 4896   | 6168   | 17416      | 26%               |
|         | reste     | 8744  | 6973  | 9476   | 10079  | 35272      | 6%                |

**Source** : données de la DRPIA Centre et Littoral et nos calculs

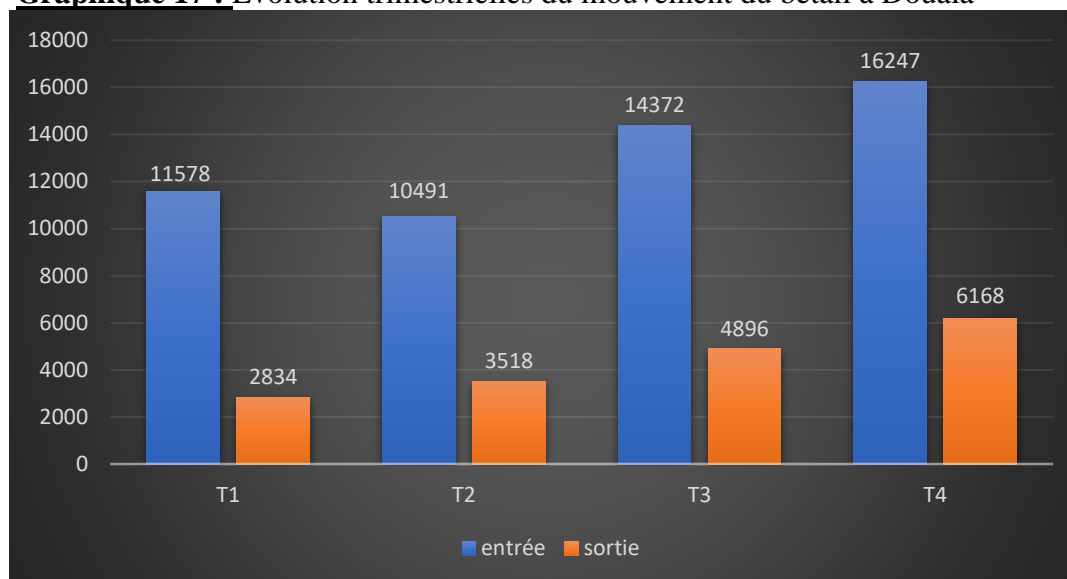
Au 4<sup>e</sup> trimestre 2020 on observe une baisse de 6% d'arrivée du bétail au marché à bétail de Yaoundé en comparaison au trimestre précédent, soit un total de 43 945 têtes contre 46 911 têtes au 3<sup>e</sup> trimestre. Toutefois, on observe une tendance presque identique pour la sortie du bétail avec 1970 animaux sortis au 4<sup>e</sup> trimestre contre 2176 au 3<sup>e</sup> trimestre. Tout au long de l'année 2020, on peut notifier une arrivée de 204 851 têtes de bétail contre une sortie de 1970 têtes.

Par ailleurs, On enregistre une arrivée assez importante du bétail au marché de bonendale de Douala au 4<sup>e</sup> trimestre 2020 comparé au trimestre précédent, soit 16 247 têtes contre 14 372 têtes au 3<sup>e</sup> trimestre. Concernant le départ des animaux, on enregistre également la même tendance au 4<sup>e</sup> trimestre, 6168 têtes sorties contre 4896 têtes au 3<sup>e</sup> trimestre. En 2020, sur 52 688 têtes arrivées dans la ville de douala, on enregistre un départ de 17 416 têtes.

**Graphique 16** : Evolution trimestrielles du mouvement du bétail à Yaoundé



On observe une baisse linéaire d'arrivée des animaux au marché à bétail d'Etoudi au cours de l'année 2020. Par ailleurs, la sortie semble être légèrement constante entre les trimestres malgré la baisse des entrées.

**Graphique 17 :** Evolution trimestrielle du mouvement du bétail à Douala

On observe une augmentation graduelle de l'arrivée du bétail à Douala au cours de l'année 2020. De même, la sortie du bétail de la ville suit la même tendance. Toutefois, le pic d'arrivée et de sortie est enregistré au 4 trimestre 2020.

## ANNEXES

### Annexe 1 : Encadré méthodologique

#### Encadré méthodologique

Les données présentées dans cette note sont issues des compilations des statistiques mensuelles fournies par les délégations régionales, elles même tributaires des délégations départementales et ainsi de suite jusqu'aux centres zootechniques. Les données compilées en l'état ne correspondent qu'à une partie de la production. Ainsi, des coefficients de correction sont utilisés pour approximer la production réelle du sous-secteur. Le MINEPIA a réalisé en 2016 une enquête qui a permis d'estimer la production des principaux produits dérivés de l'élevage. A partir de ces données, des coefficients de correction ont été calculés et ceux-ci sont appliqués aux données de production captées par les délégations régionales pour estimer la production réelle de l'élevage au niveau national pour différents produits.

Les coefficients de correction  $\alpha_i$  pour le produit  $i$  ont été obtenus à partir de l'enquête relative aux abattages, à la production des poussins d'un jour, du lait et du miel comme suit :

$\alpha_i = \frac{P_{DR2016}}{P_{E2016}}$  où  $P_{DR2016}$  est la production issue des compilations des statistiques régionales en 2016 et  $P_{E2016}$  la production issue de l'Enquête de 2016.

En faisant l'hypothèse que le taux de sous-évaluation de la production par les délégations régionales est stable à court et moyen terme, l'on peut à partir des compilations des statistiques issues des délégations régionales à une date  $t$  ( $P_{DRt,i}$ ), obtenir la production réelle  $P_{t,i}$  par la relation  $P_{t,i} = \frac{P_{DRt,i}}{\alpha_i}$ .

Les statistiques de production de poisson fumé sortant du site de Matta barrage ont pu être obtenues pour l'année 2013. Ces statistiques permettent d'estimer la production de la pêche de Matta barrage à 4 906 tonnes pour l'année 2013. Les statistiques reçues mensuellement de la Région estiment à 400 tonnes cette production annuelle, ce qui permet d'estimer le coefficient de correction des données à 400/4906, soit 8,15%. Ainsi, seules 8,15% de la production de la pêche continentale est captée par les services techniques du MINEPIA. En faisant l'hypothèse que ce taux reflète la réalité au niveau national et en l'absence de meilleurs estimateurs du taux de sous-évaluation, l'on retient ce coefficient. Pour la pêche maritime industrielle, les études et dire d'expert restent utilisés, soit 75%. En ce qui concerne la pêche maritime artisanale, le système ARTFISH développé par la FAO est utilisé pour le suivi statistique des pêcheries artisanales ainsi les données sur les captures et l'effort de pêche sont relevées, par échantillonnage, dans des sites de débarquement sélectionnés. On obtient ainsi un coefficient de correction de 23,6%.

## Equipe de réalisation

---

### Supervision générale

Dr. TAIGA, Ministre de l'Elevage, des Pêches et des Industries Animales

### Coordination générale

M. JAJI MANU GIDADO, Secrétaire Général du Ministère de l'Elevage, des Pêches et des Industries Animales

### Supervision Technique

Dr KEMGANG Henry Serge, Chef de la Division des Etudes, de la Planification, de la Coopération et des Statistiques

### Coordination Technique

M. DJIENOUASSI Sébastien, Chef de la Cellule des Enquêtes et des Statistiques

### Equipe de rédaction

- M. DJIENOUASSI Sébastien, CES
- M. GUEUKAM Ghislain Marius, CEA1/CES
- Mme. YOUBI Aristide Bertille, CEA1/CEP
- M. CHEUMETOU Jules Merlain, CEA2/CES
- Mme. MAKOUAT MOUNKAMBOU Khadidja, CEA3/CES
- Mme TEFANG Merline Michou CEA3/CC
- M. MOLO NDIE Gabriel Hermann Joël CEA4/CES
- Mme. TEKOH Lokady Endam CA/CES
- Mme NSANG Florence CA/CES
- M. NECDEM TSAFACK Boris CA/CC